

SPAW 2019-2025
ŚLĄSKI PRZEGLĄD ARCHITEKTURY
WOJEWÓDZTWA





SPA W 2019-2025 ŚLĄSKI PRZEGLĄD ARCHITEKTURY WOJEWÓDZTWA

ORGANIZATORZY

Stowarzyszenie Architektów Polskich o/Katowice
Śląska Okręgowa Izba Architektów RP

WSPÓLORGANIZATORZY

Stowarzyszenie Architektów Polskich o/Bielsko-Biała
Stowarzyszenie Architektów Polskich o/Częstochowa

PATRONAT HONOROWY

MARSZAŁKA WOJEWÓDZTWA ŚLĄSKIEGO

PATRONAT MEDIALNY

Architektura & Biznes

KOORDYNATOR PROJEKTU

Henryk Piątek
Melania Gwóźdź

WYDAWCA

Stowarzyszenie Architektów Polskich o/Katowice
ul. Dyrekcyjna 9 | 40-013 Katowice
Śląska Okręgowa Izba Architektów RP
ul. 3 Maja 11 | 40-096 Katowice



TEKSTY

Maciej Grychowski, Małgorzata Pilinkiewicz, Piotr Średniawa,
autorzy prezentowanych prac

ZDJĘCIA

Autorzy prezentowanych prac

IDENTYFIKACJA WIZUALNA SPA W

ONTO studio: Kaja Nosal

PROJEKT GRAFICZNY | SKŁAD

Paweł Wojciechowski

DRUKARNIA

Print Around

ISBN: 978-83-955121-3-1

COPYRIGHT ©

Stowarzyszenie Architektów Polskich o/Katowice
Śląska Okręgowa Izba Architektów RP



Województwo
Śląskie

Honorowy patronat
Marszałka Województwa Śląskiego
Wojciecha Saługi





2019-2025



Piotr Średniawa

Przewodniczący Rady Śląskiej
Okręgowej Izby Architektów RP

To kolejna już edycja SPAW – Śląskiego Przeglądu Architektury Województwa, organizowanego pod różnymi nazwami od kilkudziesięciu już lat przez SARP Oddział Katowice, a od paru edycji wspólnie ze Śląską Okręgową Izbą Architektów RP. Po latach mało kto już pamięta otwarcia wystaw z planszami ilustrującymi bieżące realizacje architektoniczne na terenie naszego województwa, oraz towarzyszące im dyskusje twórcze na temat powstającej wtedy architektury. Trwałym jednak śladem pozostają katalogi w postaci wydawnictw, a obecnie również w wersji elektronicznej. Dlaczego systematyczne dokumentowanie i prezentowanie architektury poprzez regionalne przeglądy jest takie ważne? Niewątpliwie istotnym celem jest propagowanie dobrych wzorców współczesnej architektury, a tym samym edukowanie w tym obszarze naszego społeczeństwa. Architektura mimo że towarzyszy nam na każdym kroku i etapie naszego życia, nie cieszy się jeszcze w naszym społeczeństwie należnym jej zainteresowaniem i szacunkiem. Wskazanie że architektura mimo swojej powszechności jest niezbędnym elementem i składnikiem naszej kultury, było i jest naczelnym przesłaniem kolejnych naszych przeglądów. Również śledząc kolejne edycje możemy ujrzeć jak zmieniały się przez kolejne dziesięciolecia idee i poglądy kształtujące kreację architektury. Jednak edukacja w obszarze architektury nie jest celem samym w sobie. To niezwykle ważne i pouczające jak nadal aktualna pozostaje myśl Winstona Churchilla że tak jak my kształtujemy architekturę, tak również ona nas kształtuje. Funkcjonowanie architektury i jej rzeczywisty odbiór społeczny polega na podjęciu dialogu z architekturą i odwrotnie na rozmowie architektury ze społeczeństwem. Jednak naprawdę to nie jest rozmowa budynków, czy obiektów w swojej fizyczności, a dialog jej twórców nierzadko już nieco zapomnianych, chcących przekazać społeczeństwu swoje idee. Ten dialog jest tym pełniejszy, jeżeli wiemy kto i kiedy zaprojektował dzieło, możemy poznać jego różnorodny kontekst i tym samym przestaje ono być całkowicie anonimowe.

Uruchamia się nową głębszą warstwę rozumienia architektury i otwiera twórczy z nią dialog, niezbędny dla postrzegania jej jako istotnej żywej wartości, a nie bezdusznej materii.

Wtedy dopiero możemy uważniej spoglądać i rozumieć architekturę, nawet jeżeli od jej powstania upłynął już znaczny okres czasu, a jej twórców nie ma już wśród nas. Dlatego też z przyjemnością i uwagą sięgam po poźółtkie stare katalogi niegdysiejszych przeglądów, a później weryfikuję zawarte w nich informacje spacerując po naszych miastach, a architektura i jej życie, oraz przekaz, są jeszcze bardziej interesujące. Przekazujemy więc społeczeństwu ten przegląd współczesnej architektury naszego województwa z przekonaniem, że jest on kolejną i na pewno nie incydentalną dokumentacją współczesnej architektury naszego województwa, wpisując się w jej piękną i jakże bogatą historię.



Maciej Grychowski

Prezes SARP o/Katowice

Śląski Przegląd Architektury Województwa (SPA W) 2019–2025 to cykliczne wydarzenie podsumowujące współczesny dorobek projektantów z regionu, prezentowane w formie wystawy i publikacji. SPA W to coś więcej niż branżowe zestawienie prac; to prezentacja dokonań lokalnych twórców, których siła przekazu współtworzy tożsamość kulturową regionu.

Zestawienie różnorodnych realizacji – odmiennych pod względem funkcji, skali czy użytych materiałów – dobitnie dowodzi, że śląska architektura świadomie kształtuje swój wizerunek i konsekwentnie buduje własną markę. Tutejsi architekci odważnie sięgają po europejskie standardy technologiczne. Towarzyszy im przy tym bezkompromisowa szczerość wobec kontekstu miejsca, nieustanny dialog z historią oraz twórcze zestawianie materiałów: surowego betonu, rdzawej stali i naturalnej cegły.

Takie podejście sprzyja projektowaniu opartemu na emocjach. Pozwala uruchamiać procesy rewitalizacji łączące działania przestrzenne ze społecznymi. Niezależnie od skali – od monumentalnych gmachów kultury po przestrzenie kameralne – autorzy biorą odpowiedzialność za krajobraz i środowisko, tak silnie eksploatowane przez dekady.

Niniejsza publikacja archiwizuje sukcesy środowiska, stymulując jednocześnie do poszukiwania „prawdy materiału” i sensu każdej postawionej ściany. Dzięki regularnym konfrontacjom proces kształtowania się śląskiej szkoły architektury trwa. Jest ona zakorzeniona tam, gdzie wymaga tego tradycja, i wizjonerska wszędzie tam, gdzie otwiera się na przyszłość. Nowoczesność na Śląsku najpiękniej rozkwita wtedy, gdy wyrasta z głębokiego szacunku do korzeni. Zarówno wystawa, jak i katalog przekonują, że dobra architektura to taka, która pamięta, skąd przyszła, by wiedzieć, dokąd zmierza.



Małgorzata Piłkiewicz

Architekt IARP,

Przewodnicząca Wojewódzkiej
Komisji Urbanistyczno-Architek-
tonicznej

Przestrzeń jest wartością mierzoną w relacjach harmonijnego dialogu budynków, otoczenia i ich użytkowników. Im lepiej zaprojektowana przestrzeń, tym lepsza jakość życia. Architektura będąca częścią tego współistnienia i dialogu definiuje przestrzeń zbudowaną na pokolenia, stając się integralną częścią kultury miejsca, w którym powstaje, niezależnie od skali lub funkcji, potrzeb i możliwości finansowych inwestorów lub chwilowych trendów budownictwa.

Na Śląsku od lat architektura ma istotne miejsce w kształtowaniu środowiska zbudowanego aglomeracji oraz obszarów, gdzie dopełnia krajobraz przyrodniczy. „Śląskie myślenie architekturą” kojarzone jest natomiast z ponadprzeciętnym potencjałem projektowania oraz realizacji architektonicznych, urbanistycznych i planistycznych, inspirujących innowacyjnością decyzji projektowych i technologicznych, a przede wszystkim odwagą w wyznaczaniu kierunków dobrej architektury i dobrze zaplanowanej przestrzeni. Katalog dobrej śląskiej architektury jest znaczący i rozpoznawalny w historii polskiej architektury. Istotny i trwały ślad na mapie architektury Śląska pozostawili już moderniści 20-lecia międzywojennego, neomoderniści powojennej odbudowy w drugiej połowie XX wieku, architekci „Śląskiej Szkoły Architektury”, a także przywracający życie, poprzez nadawanie nowego przeznaczenia postindustrialnym obiektom lub zdegradowanym przemysłowym terenom śląskich miast. Pomimo odmienności czasu, technologii i potrzeb, w jakich powstaje architektura na Śląsku, zrealizowane obiekty posiadają wspólne cechy ponadczasowego spojrzenia w przyszłość, pragmatyzmu wartości, równowagi użyteczności, trwałości i piękna. To kod genetyczny projektowania śląskich architektów, pozwalający na kreację zarówno dzieł ikonicznych oraz architektury tła.

Kolejna, czwarta edycja Śląskiego Przeglądu Architektury Województwa, podobnie jak poprzednie, umożliwia zapoznanie się z architekturą śląskich architektów nie zawsze powszechnie znaną i spektakularną, lecz obrazującą codzienny krajobraz zbudowany województwa lub innych miejsc, w których powstały budynki zaprojektowane przez śląskich twórców. Archiwizacja tej aktywności poprzez wystawę i publikację umożliwia sprawdzenie czy śląskie realizacje architektoniczne z ostatnich lat kontynuują wieloletnią tradycję opartą na wartościach sprzyjającym wysokiej jakości życia, korzystają lub modyfikują śląski kod projektowania, czy może wyznaczają zupełnie nowe kierunki dla architektury i budownictwa przyszłości.

O tym właśnie jest wystawa i przegląd architektury, która powstała w latach 2019-2025.



PRACOWNIA ARCHITEKTURY AGNIESZKA GÓRA

DIETER PALETA
AGNIESZKA GÓRA
AGNIESZKA SOBCZAK

SIEDZIBA FIRMY MEDIA SP. Z O.O.

W WILLI TADEUSZA MICHEJDY
KATOWICE

Willa jest pierwszym przykładem architektury funkcjonalistycznej w Katowicach. W 2011 roku poddana została rozbudowie i przebudowie oryginalnej części, czego zaniechano w trakcie budowy.

W 2022 roku nowy właściciel powrócił do procesu przebudowy, który był trudny m.in. ze względu na wymagania konserwatora zabytków oraz specyfikę nowej funkcji – biuro informatyki śledczej wymagające zaawansowanego zaplecza instalacyjnego i systemu zabezpieczeń.

Zderzenie zabytkowej willi z jej funkcją zdefiniowało nowe cele procesu przebudowy – projektanci kierowali się przede wszystkim chęcią przywrócenia i podkreślenia szlachetności budynku, umożliwiając jednocześnie zaopatrzenie w wyspecjalizowane zaplecze technologiczne.

Klatka schodowa i odkryte oryginalne stropy żelbetowe zostały poddane renowacji. Poza typowymi przestrzeniami biurowymi znajduje się tu również m.in. audioroom, security operation center.



AMAYA

BARTOSZ MAJEWSKI
AGNIESZKA MAJEWSKA

**DOM KULTURY KAZIMIERZ
SOSNOWIEC**

Miejski Dom Kultury Kazimierz w Sosnowcu został przekształcony w Miejski Ośrodek Rozwoju Społecznego dzięki gruntownej modernizacji i rozbudowie. Architekci wykorzystali różnicę poziomów terenu, powiększając kubaturę o salę konferencyjną, warsztaty, hol, szatnie i punkt opieki nad dziećmi. Monumentalne schody zastąpiły nowe pomieszczenia doświetlone świetlikami ze szkła strukturalnego, które nocą rozświetlają plac wejściowy i stały się symbolem dzielnicy. Dach pełni dziś rolę ogólnodostępnego placu miejskiego z trybuną sceniczną. Wnętrza utrzymano w surowej stylistyce – biel, czern, beton w części rozbudowanej oraz drewno i granat w sali widowiskowej. Część rozbudowaną zagłębiono w terenie umożliwiając ekspozycję oryginalnego sgrafitto na budynku istniejącym.



AMAYA

BARTOSZ MAJEWSKI
AGNIESZKA MAJEWSKA

**OSIEDLE ŻELAZNA
SOSNOWIEC**

Osiedle „Żelazna” zlokalizowane jest w historycznej dzielnicy Niwka w Sosnowcu, w otoczeniu dawnych układów przemysłowych i urbanistycznych Huty Henryków. Osiedle powstało na terenie o skomplikowanych warunkach gruntowych zaliczonych do III kategorii geotechnicznej. Założenie tworzą cztery jednakowe, pięciokondygnacyjne budynki o prostych, spójnych bryłach. Ich gabaryty wynikają z Warunków Zabudowy i charakteru okolicy. Bloki ustawiono wzdłuż osi północ-południe, co zapewniło dobre doświetlenie mieszkań. Powstało 128 lokali mieszkalnych, 4 użytkowe i 137 miejsc postojowych. Nowoczesny charakter elewacji podkreślają balustrady z antracytowej, laserowo ciętej siatki. Układ osiedla sprzyja integracji i rewitalizacji dzielnicy.



AMAYA

BARTOSZ MAJEWSKI
AGNIESZKA MAJEWSKA

**PLAC POWSTAŃCÓW STYCZNIOWYCH
SOSNOWIEC**

Nowe zagospodarowanie placu przed dworcem PKP w Sosnowcu, obecnie Placu Powstańców Styczniowych, zdefiniowało poszczególne strefy wielofunkcyjnej przestrzeni publicznej, przekształcając ją w nowoczesną i funkcjonalną część miasta. Inwestycja jest pierwszym krokiem w zintegrowaniu przestrzeni południowej i północnej strony ulicy 3 Maja i połączenia z Placem Stulecia na poziomie intuicyjnie dedykowanym dla ruchu pieszego w śródmieściu. Przebudowa przywróciła należną ekspozycję głównemu ryzalitowi hali dworca kolejowego i zaproponowała wysokiej jakości dyspozycje funkcjonalno-przestrzenne w zakresie form i materiałów oraz elementów zieleni i architektury; m.in. fontannę posadzkową oraz pawilonu usługowego zmieniającego tranzytowy do tej pory obszar w miejsce sprzyjające spędzaniu czasu i integracji społecznej.



TERRABUD PL KATOWICE

ANNA GRABOWSKA
 ANDRZEJ GRZYBOWSKI
 KRYSZTOF ORGANEK
 MAŁGORZATA CZECHOWICZ
 MICHAŁ DUDA

PROKOM OPOLE

KAZIMIERZ KUROWSKI

**DWORZEC AUTOBUSOWY I CENTRUM
 PRZESIADKOWE „OPOLE GŁÓWNE”**

OPOLE

Centrum przesiadkowe, o łącznej powierzchni 13,5 tys. metrów kwadratowych, znajduje się w centrum Opoli, w sąsiedztwie zabytkowego budynku dworca kolejowego.

Budynek zlokalizowany jest w kwartale istniejącej zabudowy wśród zabytkowych kamienic. W parterze znajdują się: hala dworca autobusowego, pomieszczenia obsługi podróżnych, lokale usługowe. Powyżej umieszczono trzy kondygnacje parkingów dla ok. 350 samochodów. Dach budynku pokryty jest zielenią. Wejścia do budynku, mieszczące także pionowe komunikacyjne, akcentowane są pionowymi formami.

Na elewacjach widoczny jest surowy beton słupów konstrukcji i oston parkingów. Od strony zachodniej i północnej założono „ogrody wertykalne”.



ANDRZEJ GRZYBOWSKI
ALINA BOROWCZAK-GRZYBOWSKA

ZYGFRYD GROSS – AUTOR RZEŹB

SANKTUARIUM MATKI BOŻEJ NIEUSTAJĄCEJ POMOCY
JAWORZNO

Kościół zaprojektowany został w 1980 r. przez arch. Stanisława Habowskiego. Na dwóch kondygnacjach kościoła mieszczą się pomieszczenia sakralne z licznymi kaplicami bocznymi. Jego pierwotny kształt uległ zmianom w okresie trwającej przez ponad 40 lat budowy.

Przedstawiono elementy uzupełniające bryłę świątyni: wolnostojącą Wieżę Dzwonów zwieńczoną metalową koroną i literą M, małą wieżę nad południową klatką schodową. Pokazano wnętrze głównej nawy kościoła górnego.



ANNA WITOR
AGNIESZKA RAWSKA

DOM PRZY LESIE
RADZIONKÓW

Dom przy lesie to nowoczesna, minimalistyczna bryła, harmonijnie wpisująca się w naturalne otoczenie. Od strony północnej budynek jest zwarty i zamknięty, natomiast od południa i zachodu otwiera się na las poprzez duże przeszklenia, wpuszczając światło i zieleń do wnętrza. Przewidywany taras przenika do strefy dziennej, tworząc płynne przejście między domem a naturą. Prosta forma podkreśla funkcje pomieszczeń, a kontakt z przyrodą towarzyszy mieszkańcom przez cały dzień – od porannego światła w sypialni po wieczorny relaks w strefie wellness. To dom, który daje ukojenie i pozwala odnaleźć równowagę.



ANNA WITOR

Dom „Wstęga” powstał z myślą o zapewnieniu prywatności w centrum miasta. Jego forma, niczym wstęga, dopasowuje się do stron świata i otoczenia, wyłaniając się z ziemi i oplatając działkę, tworząc intymną przestrzeń dla mieszkańców. Od strony ulicy zaprojektowano strefę techniczną z garażem, stanowiącą barierę dla przypadkowych spojrzeń. Część mieszkalna została cofnięta, co pozwoliło na stworzenie bezpiecznego atrium w sercu działki. Naturalne, drewniane wykończenie nawiązuje do pierwotnych form zamieszkania – gniazd wijących się wśród drzew.

DOM WSTĘGA
GLIWICE



ARCHEX
EWA BUREJZA

SĄD REJONOWY
BIELSKO-BIAŁA

Obiekt objęty opracowaniem to budynek historyczny, powstały w 1902 r. Pierwotnie znajdowała się w nim siedziba sądu, który tworzył zespół funkcjonalny ze zlokalizowanym od strony zachodniej aresztem śledczym. Do 2014 r. był on siedzibą Liceum Ogólnokształcącego nr IV, wcześniej od czasów powojennych do początku lat 90. XX w. znajdował się tam Komitet Wojewódzki PZPR. W ręce sądu budynek trafił w 2015 roku, gdy przekazały mu go władze miasta. Budynek sądu to budynek wolnostojący o rzucie w kształcie litery U, częściowo zaburzonym przez trój kondygnacyjną rozbudowę oraz liczne przybudówki od strony dziedzińca. Elewacja frontowa o charakterze pałacowym jest symetryczna, piętnastoosiowa. Skrzydła podkreślone są narożnymi ryzalitami. Na elewacji znajdują się bogata dekoracja sztukatorska.



ARCHEX
WOJCIECH ŁAPA

ELKA II
CHORZÓW

Budowa kolei linowej w Wojewódzkim Parku Kultury i Wypoczynku im. gen. Jerzego Ziętka to inwestycja polegająca na odtworzeniu linii Planetarium – Wesołe Miasteczko dawnej kolei linowej „Elka”. Ta kultowa atrakcja przebiegająca nad Śląskim Ogrodem Zoologicznym mierzy 1840 metrów. Druga nitka „Elki” wyposażona została w czteroosobowe otwarte kanapy i zamykane gondole. Do dyspozycji użytkowników Elki na trasie jest 30 wyciągów krzeselkowych i 15 gondoli, co pozwala, by kolejka na tym odcinku mogła co godzinę przewieźć nawet 900 osób. Odtworzenie drugiej z trzech tras kolei linowej ELKA przywraca Parkowi Śląskiemu nie tylko ważną atrakcję, ale także ważny element kompozycji krajobrazowej. Nowoczesna architektura wpisuje się w otaczającą przestrzeń, a zastosowanie nowoczesnych technologii umożliwia korzystanie z kolei przez wszystkich odwiedzających. Osoby korzystające z kolejki będą mogły obserwować zwierzęta ze Śląskiego Ogrodu Zoologicznego. Trasa kolejki wiedzie nad wybiegami i nad Kotliną Dinozaurów. Stacja przesiadkowa mieści się przy Śląskim Wesołym Miasteczku, z niej można podróżować w dwóch kierunkach. Nowa linia oraz pierwsza, długości 2185 metrów, którą można dotrzeć do Stadionu Śląskiego, daje łącznie ponad 4-kilometrową trasę.



ARCHISTUDIO

TOMASZ STUDNIAREK
MAŁGORZATA PILINKIEWICZ

DOM Z ATRIUM

BYTOM

Bryła domu reaguje na naturalny spadek terenu – z jednej strony przytulona do skarpy, z drugiej wyraźnie odezwana od ziemi, zawieszona nad podjazdem i wejściem.

Choć to dom parterowy, jego logika użytkowa została odwrócona. Wejście główne i garaż prowadzą przez kondygnację dolną, dostępną od strony ulicy, która – opadając – umożliwia nieinwazyjne wejście pod poziom właściwej strefy mieszkalnej. Główna część życia domu rozgrywa się na poziomie ogrodu. Serce domu stanowi atrium - otwarta ku niebu przestrzeń, która łączy funkcjonalnie i wizualnie poszczególne strefy budynku. Atrium porządkuje układ wnętrza, ale także wprowadza światło do jego głębi i zapewnia naturalną wentylację.



ARCHISTUDIO

TOMASZ STUDNIAREK
MAŁGORZATA PILINKIEWICZ

DOM INDUSTRIALNY

MIKOŁÓW

Zaproponowaliśmy architekturę nawiązującą bezpośrednio do industrialnej, bardziej charakterystycznej, współcześnie spuścizny tego regionu. Parterowa, wydłużona bryła budynku, przekryta podwójnym szedowym dachem, nawiązującym do fabrycznych zabudowań, których wiele na Śląsku, z elewacją z czerwonej cegły, stworzyła współczesną rzeźbę o jednoznacznych konotacjach.

Horyzontalna bryła budynku położona jest w linii zabudowy, wzdłuż drogi dojazdowej, na wąskiej działce w układzie zabudowy wschód-zachód. Teren opada w kierunku wschodnim, co powoduje, że obiekt jest w tej części nadwieszony nad terenem. W kompozycji dwóch brył dominuje część mieszkalna z jednoprzestrzennym, wysokim salonem, jadalnią i antresolą, oraz sypialniami nadwieszonymi nad terenem.



ARTUR MIJALSKI

THERMOSILESIA
RUDA ŚLĄSKA

Nowa siedziba spółki Thermosilesia w Rudzie Śląskiej o pow. zab. ok. 3800 m² mieści biura rozmieszczone na trzech kondygnacjach, wkomponowane pomiędzy dwie hale wysokiego składowania. Układ ten tworzy zwarty, funkcjonalny kompleks o współczesnym wyrazie architektonicznym. Charakterystycznym elementem założenia jest zespół pompowni ppoż. i zbiornika 800 m³ o stalowej fakturze, stanowiący rozpoznawalny akcent całego zespołu. Druga część inwestycji obejmuje rozbudowę istniejącej hali magazynowej o 2200 m² pow. użytk. z nową strefą dokowania, zapleczem biurowo-szatniowym i parkingiem, co umożliwi skomunikowanie zakładu z nową drogą publiczną.



BSP ARCH

BARBARA ŚREDNIAWA

PIOTR ŚREDNIAWA

BESKIDZKI ŚWIĄTEK PRZYDOMOWY

KORBIEŁÓW

Nagroda w kategorii Mała Forma w konkursie Architektura Roku 2024 Województwa Śląskiego.

Beskidzki świątek przydomowy nawiązuje do tradycji przydrożnych, kapliczek i krzyży, które wciąż stanowią nieodłączny element lokalnego, beskidzkiego krajobrazu. Świątek powstał po jesiennych porządkach w górskim ogrodzie z przyciętych gałęzi starej śliwy. Ich uroda, błyszcząca kora i długie ciernie zainspirowały, do przedłużenia ich życia w innej postaci. Syntetyczna metalowa, forma krucyfiksu jest transpozycją krzyża papieskiego, czyli feruli, wykonanej przez neapolitańskiego rzeźbiarza Lello Scorzelliego, towarzyszącej Janowi Pawłowi II przez cały jego pontyfikat. Połączenie lokalnej tradycji z wspomnieniem naszego wielkiego rodaka w zamyśle osadza ten skromny świątek o wysokości około 180 cm i szerokości około 120 cm. zarówno w górskim pejzażu, jak i naszej współczesnej historii.



BIURO ARCHITEKTONICZNE ARKAT

DIETER PALETA

SZYMON BIELA

MICHAŁ KUCHARSKI

ZESPÓŁ ZABUDOWY JEDNORODZINNEJ

KATOWICE

Projektowany zespół zabudowy jednorodzinnej znajduje się w południowej części miasta Katowice, na skrzyżowaniu ulic Kłodnickiej i Saloniego. Zaprojektowany zespół zabudowy jednorodzinnej zawiera 4 budynki jednorodzinne w zabudowie szeregowej z 2 lokalami mieszkalnymi w każdym budynku. Zabudowę tworzą dwa budynki skrajne i dwa budynki środkowe. Poszczególne budynki zaprojektowano jako oddylatowane segmenty o wysokości 3 kondygnacji naziemnych z tarasami na ostatniej kondygnacji. Układ funkcjonalny każdego budynku składa się z 2 lokali mieszkalnych, każdy z osobnym wydzielonym wejściem. Jeden z lokali znajduje się na parterze i obejmuje część wejściową, hall, pokój dzienny z kuchnią, dwie sypialnie oraz łazienkę. Natomiast drugi lokal poprzez wejście na parterze, znajduje się na 2 i 3 kondygnacji. Na 2 kondygnacji zaprojektowano hall, pokój dzienny z kuchnią i balkonem oraz pokój sypialny z możliwością podziału na dwa oraz łazienkę. Poprzez wewnętrzne schody dostajemy się na 3 kondygnację, która grupuje trzy pokoje, łazienkę oraz taras. W parterze istnieje możliwość zorganizowania nieuciążliwych lokali usługowych.



BIURO ARCHITEKTONICZNE ARKAT

DIETER PALETA

SZYMON BIELA

AGNIESZKA SOBCZAK

MICHAŁ KUCHARSKI

WITOSA

KATOWICE

Zespół znajduje się w dzielnicy Śródmieście Załęże. Teren stanowi pozostałość po dawnej kolei piaskowej. Składa się z budynku segmentowego 4 kondygnacyjnego w rzucie poziomym w kształcie litery „S” oraz 4-kondygnacyjnych budynków punktowych – apartamentowych, z parkingami podziemnymi. Od strony północnej zaprojektowano trakt pieszy z dopuszczeniem ruchu kołowego podporządkowanego. Mieszkania dostępne przez 3 klatki schodowe i galerie. Część parterowa jest na fragmencie podcięta, tworząc naturalne zadaszenie i umożliwiając przewietrzanie. W parterze powierzchnie na lokale usługowe. Drugą część – w mieszkaniach przewidziano zadaszone balkony i tarasy z charakterystycznymi osłonami przeciwsłonecznymi. Zastosowano konstrukcję szkieletową, żelbetową, słupowo – ryglową, umożliwiającą elastyczne kształtowanie mieszkań.



TESSA

TOMASZ STASZCZYK

EWA STASZCZYK

Apartament znajduje się w Nicei, w dawnej siedzibie ambasady Czarnogóry. Remont rozpoczął się w 2021 roku i trwał około dwóch lat. Poza aranżacją i całkowitą zmianą wystroju, mającą poprawić odbiór mieszkania, powiększono również wszystkie pomieszczenia. Użyto jasnych barw – beżu i złamanego niebieskiego – w celu optycznego jeszcze powiększenia przestrzeni. Użyte kolory nawiązują do miejsc nadmorskich, mają kojarzyć się ze spokojem, harmonią i ukojeniem. Istotną rolę odgrywa także światło - atmosferę mieszkania można bowiem poprzez światło dowolnie modyfikować.

APARTAMENT W NICEI

NICEA



PRACOWNIA ARCHITEKTURY ARCHITEC

JACEK HAJKOWSKI

MUZEUM PODZIEMNY OLKUSZ – RYNEK

OLKUSZ

Odkrycie relikwów średniowiecznego ratusza na rynku w Olkuzu miało miejsce podczas rewitalizacji starówki, jest to ewenement w skali Polski. Zasadniczą decyzją projektową, jaką zaproponowaliśmy miastu, było przykrycie piwnic ratusza płytą żelbetową opartą na ścianach oporowych i pozostawienie ich pod poziomem rynku – w obrysie większym niż ściany ratusza i przyległe mury wieży ciśnień wzniesione w XX w., tworząc obejście ze schodami, hallem, pomieszczeniami pomocniczymi i dodatkową powierzchnią wystawową. Obecnie obiekt wykorzystany jest na potrzeby muzeum z wystawą stałą „Historia Miasta Olkusza”. Współpraca przy projekcie wnętrz: arch. J. Zieliński. Odzwierciedleniem zabytku w przestrzeni rynku jest kompozycja brył kamiennych, pokazująca symbolicznie lokalizację i obrys ratusza.



DOOMO

JAROSŁAW KRYSIAK
BARBARA BOROWIK-KRYSIAK

Dom zlokalizowany jest na Mazurach w malowniczej okolicy z widokiem na jezioro Ryńskie. Zastosowane materiały i forma architektoniczna wynikają z lokalnego kontekstu i tradycji budowlanej.

Zabudowa składa się z domu oraz wolnostojącego garażu. Bryły oparte są na rzucie prostokąta, nakryte dachem dwuspadowym symetrycznym o nachyleniu 45° , połączone zadaszeniem. Bryły są zakrzywione względem siebie, co wynikało z układu wjazdu na działkę oraz optymalnego otwarcia się największych przeszkleń na stronę południową.

DOM MAZURSKI

RYBICAL



DOOMO

JAROSŁAW KRYSIAK
BARBARA BOROWIK-KRYSIAK

Dom przewidziany jest dla amatora nietypowego, taniego w realizacji i możliwego do samodzielnego wykonania projektu. Zrealizowany jest w systemie szkieletu stalowo-drewnianego. Uniesiony ponad gruntem, pokryty ażurową okładziną drewnianą. Poskładany w wolnych chwilach przez właściciela.

Zbudowany w większości z naturalnych, możliwych do ponownego przetworzenia materiałów; z minimalnym wykorzystaniem betonu; nieprzewymiarowany – jedynie 80 m²; minimalnie ingerujący w grunt i otoczenie; wykorzystujący odnawialne źródła energii; wpisujący się w lokalny wiejski krajobraz.

DOM NAD ŁĄKĄ
MZYKI

TOMASZ BRADECKI
BARBARA UHEREK-BRADECKA
PAWEŁ GEMBALCZYK

CENTRUM EDUKACJI EKOLOGICZNEJ
GLIWICE

Nowa siedziba Przedsiębiorstwa Zagospodarowania Odpadów w Gliwicach z Centrum Edukacji Ekologicznej, to obiekt łączący funkcję administracyjną i edukacyjną. Budynek o nieregularnym planie przykrywa zielony dach z trasą edukacyjną, fotowoltaiką i pasieką, inspirowany formą sąsiedniego zrekultywowanego składowiska. Przed wejściem powstała przestrzeń publiczna z instalacjami wodnymi, meblami w formie symbolu recyklingu i stopniami terenowymi. Program obejmuje biura, sale edukacyjne i konferencyjne oraz przeszkloną wymiennikownię jako element pokazowy. Industrialne wnętrza z betonem i drewnem podkreślają ekologiczny charakter projektu, integrując architekturę z krajobrazem.



TOMASZ BRADECKI
BARBARA UHEREK-BRADECKA
ARKADIUSZ KOCON

**PRZEBUDOWA I ROZBUDOWA BUDYNKU
ZESPOŁU SZKÓŁ W KNUROWIE
KNURÓW**

Rozbudowa Zespołu Szkół w Knurowie obejmowała realizację trzykondygnacyjnego skrzydła dydaktycznego z klatką schodową oraz modernizację otoczenia. Nowa część znacząco zwiększyła liczbę sal lekcyjnych i pracowni, poprawiając warunki nauki i funkcjonalność obiektu. Budynek w pełni dostosowano do potrzeb osób z niepełnosprawnościami – wyposażono go w pochylnię, windy oraz toalety dostępne na każdej kondygnacji, a szerokie korytarze zapewniają swobodną komunikację. Inwestycję uzupełnia nowy parking z miejscami dla osób z niepełnosprawnościami, wiata rowerowa i przebudowane ciągi piesze. Projekt stworzył nowoczesny, dostępny i przyjazny kompleks edukacyjny.



KRZYSZTOF LESZCZYŃSKI
EWA NAGULEWICZ-LESZCZYŃSKA

DOM JEDNORODZINNY DJ 011
RUDA ŚLĄSKA

Budynek będący domem dla czteroosobowej rodziny zlokalizowano na płaskiej działce w spokojnej, zielonej części miasta. Front domu z przedpołem i podjazdem, przylega do drogi biegnącej wzdłuż północnej granicy działki. Duży ogród rozciąga się od południa.

Wszystkie funkcje rozmieszczono w zwartej, parterowej bryle przekrytej dachem płaskim. Wejście do domu prowadzi przez głęboki podcień. Układ zaprojektowano, jako centralny. W środku, skupiająca życie domu strefa dzienna z otwartą kuchnią, jadalnią i salonem. Wokół niej pomieszczenia części nocnej i gospodarczej. Na strefę nocną składają się: sypialnia rodziców z łazienką i garderobą oraz pokoje dzieci z osobną łazienką. Strefa gospodarcza to dwustanowiskowy garaż, pomieszczenie techniczne i pralnia.



KRZYSZTOF LESZCZYŃSKI
EWA NAGULEWICZ-LESZCZYŃSKA

DOM JEDNORODZINNY DJ 017
GLIWICE

Zespół dwóch budynków będących domem dla czterooosobowej rodziny zaprojektowano na działce leżącej w bezpośrednim sąsiedztwie autostrady. Fakt ten miał decydujący wpływ na zagospodarowanie terenu i architekturę. Dom i budynek gospodarczy ustawiono tak by razem stworzyły „ekran” chroniący mieszkańców przed hałasem generowanym przez autostradę.

Wszystkie funkcje domu rozmieszczono w zwartej, trzykondygnacyjnej bryle przekrytej wysokim, dwuspadowym dachem. W przyziemiu zlokalizowano strefę dzienną z kuchnią, jadalnią i salonem oraz strefę nocną rodziców z sypialnią, garderobą i łazienką. Piętro to pokoje dzieci ze wspólną łazienką i garderobą. Na ostatniej kondygnacji umieszczono dodatkowy pokój gościnny. Garaż i pomieszczenie gospodarcze wyznaczono w oddzielnym budynku.



ZALEWSKI ARCHITECTURE GROUP

KRZYSZTOF ZALEWSKI

PATRYCJA DAPA-RYLUKOWSKA

Projekt modernizacji domu jednorodzinnego z lat osiemdziesiątych XX w. to próba wpisania się w zróżnicowaną przestrzeń osiedla poprzez podkreślenie wspólnych cech otoczenia. Zastosowano zbliżoną kolorystykę do tradycyjnych ceramicznych dachów, podkreślając relację z bujną zielenią i charakterem miejsca. Korekcie poddano również skalę i proporcje istniejącej bryły, upraszczając jej formę i ograniczając dominantowy charakter. Modernizacja to aktualizacja i reinterpretacja – działanie na rzecz równowagi w tkance osiedla.

AKTUALIZACJA W TLE –**MODERNIZACJA DOMU Z LAT 80**

GLIWICE



ZALEWSKI ARCHITECTURE GROUP

KRZYSZTOF ZALEWSKI

**TOŻSAMOŚĆ, NARRACJA, DOBROSTAN – BIURO MEEC
GLIWICE**

Monroe European Engineering Center w Gliwicach jest centralnym obiektem R+D wiodącej firmy z branży motoryzacyjnej. Hali technologicznej towarzyszy biurowiec ok. 3300 m², będący przedmiotem projektu. Projekt architektury wnętrz opiera się na narracyjnym podejściu do architektury, które – indywidualizując projekt – buduje relację między tożsamością organizacji a doświadczeniem użytkownika. Zestawienia materiałów technicznych i naturalnych, strefowanie funkcjonalne oraz zróżnicowanie sensoryczne wspierają elastyczne modele pracy i dobrostan. Przestrzeń nie narzuca interpretacji – pozostaje otwarta i wspierająca, łącząc wymiar organizacyjny z indywidualnym. Elementy artystyczne dopełniają spójną opowieść o miejscu i firmie.



ZALEWSKI ARCHITECTURE GROUP

KRZYSZTOF ZALEWSKI

PAWEŁ ZALEWSKI

PATRYCJA DAPA-RYLUKOWSKA

H11 BOUTIQUE OFFICE

GLIWICE

Obiekt biurowy na miejscu dawnej kamienicy kolejowej z początku XX w. Dla projektu szczególne znaczenie miała jego lokalizacja – na granicy śródmieścia i terenów kolejowych: dwa odmienne porządki dwa sposoby formowania miasta.

Celem projektu było powiązanie tej złożoności. Z jednej strony poprzez syntetyczne przywołanie śladów przeszłości – zarysu pierwotnej bryły czy reliefu dawnych otworów i gzymsów. Z drugiej, nadanie nowego wyrazu: metalicznej, zmiennej elewacji, czy abstrakcyjnego układu dużych otworów okiennych przenika bryłę, ujawniając wewnętrzne życie obiektu.

H11 jest próbą pogodzenia różnych porządków oraz próbą refleksji nad kontekstem przestrzennym i kulturowym miasta.



ATELIER PS

MIROSŁAW POLAK

MAREK SKWARA

GOLGOTA WSCHODU W BASTIONIE ŚW. BARBARY**KAPLICA JASNOGÓRSKIEJ MATKI POJEDNANIA**

CZĘSTOCHOWA

Bastion Św.Barbary na Jasnej Górze wybrany został na lokalizację kaplicy Golgoty Wschodu w 2004 roku na podstawie projektu koncepcyjnego Atelier PS. Od tego czasu uzyskano szereg pozwoleń na prace archeologiczne, konserwatorskie i budowlane, by zakończyć budowę po 20 latach. W trakcie prac polegających na wydrążeniu i przekryciu wewnętrznej części Bastionu powstała magiczna przestrzeń w której istotną rolę pełni światło; to naturalne „dramatycznie” doświetlające główną halę kaplicy przez trójścienny szklany świetlik oraz kreowane światło sztuczne, ulokowane w kamiennych posadzkach, podświetlające ceglane i wapienne ściany oraz front ołtarzowy. Gdy są one wyłączone, perygrynujący przez wąskie kazałaty Bastionu przebywają „Drogę” na podobieństwo więzionych w Kozielsku, Ostaszkwie, Starobielsku polskich oficerów zamordowanych w Katyniu, Charkowie i Miednoje, by z otchłani mroku dotrzeć do jasnej przestrzeni kaplicy, w której podnosząc wzrok ku górze można dostrzec skrawek nieba, a czasem olśniewający promień słońca....



UCEES

MAREK SZPINDA
ANTONI BANAŚ
PIOTR UHEREK

**OSIEDLE NOVA MIKOŁOWSKA
KATOWICE**

Zaprojektowane przez pracownię UCEES osiedle Nova Mikołowska uzupełnia historyczną zabudowę centrum Katowic oraz łączy dynamiczny charakter Śródmieścia z otwartą przestrzenią.

Nowy zespół mieszkaniowy zlokalizowany jest w obrębie tzw. Starych Katowic. Powstał na niezabudowanym trójkątnym placu z kilkoma wiekowymi kamienicami na jego skraju.

Projekt uzupełnia historyczny kwartał zabudowy i przywraca go do życia – z nowymi otwartymi przestrzeniami, placami i zielonymi skwerami. Brak grodzień oraz liczne przejścia pozwalają na swobodne przemieszczanie się mieszkańcom kompleksu oraz miasta.

Projekt wykorzystuje kody miejsca i porządkuje otoczenie. Kluczowe znaczenie ma zastosowana na elewacji cegła. Z jednej strony nawiązuje do szerokiego kontekstu Śródmieścia, z drugiej, nieco w kontraście do otaczającej architektury starych kamienic, tworzy dla nich współczesną erratę, symbol nowego miejsca na mapie Katowic.



OSTROWSCY ARCHITEKCI

JAROSŁAW OSTROWSKI

DAGMARA OSTROWSKA

DL TOWER

KATOWICE

DL Tower to budynek typu mixed-use zlokalizowany przy al. Korfantego 138 w Katowicach. Powstał na terenie przemysłowym, w miejscu dawnych zakładów drukarskich. Podstawowym przeznaczeniem obiektu jest funkcja biurowa wraz z funkcjami uzupełniającymi usługowo-handlowymi. Budynek został zaprojektowany na planie trójkąta doskonale wpisując się w granice i geometrię działki. Monochromatyczny schemat elewacji, oparty na czarno-białej kolorystyce, przywodzi na myśl matrycę artystycznego druku, wykonanego w technice druku wypukłego w formie linorytu. Tak ekspresyjny rysunek elewacji w technice linorytu sprawia wrażenie zatrzymania w kadrze, jakby dynamiczny ruch na różnych poziomach budynku został na moment zatrzymany w kadrze obrazu i stał się jego definicją.



PA NOVA

STANISŁAW LESSAER

MONIKA JAŚKIEWICZ-BORECKA

EWA KUKUCZKA

JAN LESSAER

KAMIENICE KOŚCIUSZKI

GLIWICE

Kamienice Kościuszki to projekt rewitalizacji jednej z najbardziej eleganckich kamienic w Gliwicach. Jego celem było przywrócenie świetności budynkowi i dostosowanie go do współczesnych potrzeb z poszanowaniem historycznej tkanki miejskiej i wprowadzeniem nowoczesnych rozwiązań. Obiekt z lat dwudziestych XX wieku, zaprojektowany przez Karla Schabika, Hansa von Poellnitzta i hrabiego Mikołaja von Ballestrema, w ramach prac zyskał odnowioną elewację, lokale usługowe na parterze oraz nowe mieszkania na zaadaptowanym poddaszu. Uwzględniono również parking, windy, komórki lokatorskie i przestrzenie wspólne dostosowane do potrzeb osób z niepełnosprawnościami, co znacząco podniosło komfort użytkowania. Rewitalizacja Kamienic Kościuszki stała się przykładem harmonijnego dialogu przeszłości z teraźniejszością, pokazując jak ważną rolę odgrywa w rozwoju współczesnych miast.



PARADOX

DAWID MARSZOLIK
SZYMON BORCZYK
SERGIUSZ WALUDA-ROZMUS

Niewielka narożna działka w otoczeniu istniejącej zabudowy mieszkaniowej stanowiła dla nas nie lada wyzwanie. Jej ogromną zaletą jest dobra ekspozycja na otoczenie oraz sąsiedztwo popularnego ośrodka wypoczynkowego przy jeziorze Paprocany.

Stworzyliśmy koncepcję, gdzie całą funkcję sprzedaży, produkcji, a także biurową zlokalizowaliśmy w dwóch bryłach nawiązujących swym kształtem do okolicznych zabudowań postawionych na cokole okrytym siatką cięto – ciągnioną z otwarciem dla klientów lokalu.

LODOWATO

TYCHY

Projekt Lodowato jest odpowiedzią na bezkompromisowe połączenie wielu pozornie niemożliwych do zespolenia zagadnień w projektowaniu: pomysłu, wymagań inwestora, funkcjonalnością a także kompozycji z przestrzenią.



ADAM SKRZYPCZYK
PAULINA KOSTYRA-DZIERŻĘGA

SIENKIEWICZÓWKA
STRAWCZYN

Obiekt usługowo-gastronomiczny w Oblęgorku stanowi zaplecze parku tematycznego „Kraina Henryka Sienkiewicza”, tworzonego przez potomków pisarza od 2018 r. Budynek nawiązuje formą i materiałami do historycznej zabudowy – zastosowano m.in. dach dwuspadowy, cegłę czerwoną i kamień polny.

Składa się z trzech segmentów: kawiarni z punktem informacji (A), wiaty biesiadnej (B) oraz sali wielofunkcyjnej z antresolą (C). Każda część może działać niezależnie, co pozwala na elastyczne wykorzystanie obiektu. Budynek wpisuje się harmonijnie w otoczenie, a dziedziniec z kamiennej nawierzchni nawiązuje do lokalnych tradycji.



PIOTR KUCZIA

Wpisujący się w alpejski krajobraz dom łączy zredukowaną bryłę z naturalnymi materiałami. Przeszkłona forma otwiera wnętrze na naturę, a ekologiczne technologie low-tech zapewniają komfort i samowystarczalność.

**DOM SOLARNY W SALZKAMMERGUT
UNTERACH**



PRACOWNIA ARCHITEKTONICZNA PROJEKTY
PIOTR PUSZCZEWICZ

MUZEUM KULTURY WILAMOWSKIEJ
WILAMOWICE

Wilamowianie to potomkowie osadników z Europy Zachodniej którzy zamieszkują obecnie niewielkie miasteczko Wilamowice koło Bielska-Białej. Po dziś dzień zachowali oni swoją unikalną kulturę, strój i język, który stanowi swoistą mieszankę ówczesnych dialektów germańskich i ma swoje źródła aż w XIII wieku.

Z uwagi na brak odpowiedniego budynku w Wilamowicach, nadającego się do adaptacji na cele muzealne, konieczne było zaprojektowanie nowego obiektu muzeum, nawiązującego do tradycyjnego budownictwa tego miasta i który przyczyni się do promocji kultury wilamowskiej oraz języka wilamowskiego. Obiekt zlokalizowano w bezpośrednim sąsiedztwie Gminnego Ośrodka Kultury tak aby uzupełnić i wzbogacić ofertę kulturalną miasta. Budynek jest w pełni dostępny dla osób niepełnosprawnych, dzieci i osób starszych a umiejscowienie najważniejszych funkcji na parterze zapewnia łatwy dostęp do wydarzeń kulturalnych.



PRACOWNIA 88

ADAM TKOCZ

Dom jednorodzinny zlokalizowany na skraju lasu składa się z trzech brył inspirowanych tradycyjną stodołą, połączonych centralną kuchnią przekrytą płaskim dachem. Każda ze „stodół” pełni odrębną funkcję: dzienną, nocną i gospodarczą. Budynek harmonijnie wpisuje się w naturalne otoczenie dzięki zastosowaniu elewacji z drewna i ciętych płytek z cegły z odzysku. Duże przeszklenia, zadaszony taras oraz wyrazista geometria dachu tworzą nowoczesną interpretację wiejskiej architektury, spójną z otaczającym krajobrazem.

ZAGRODA ŚLĄSKA

SZYMOCICE



KWK PROMES

ROBERT KONIECZNY

MICHAŁ LISIŃSKI

Firma dystrybuująca specjalistyczne rury Gambit zleciła nam projekt budynku biurowo-magazynowego, który miał stać się jej wizytówką. Jednocześnie poproszono nas, by zrealizować go jak najniższym kosztem.

Wpadliśmy więc na pomysł, by wykorzystać materiał, którym firma handluje – dostępny po kosztach. Chcieliśmy też, by część biurowa i magazynowa tworzyły spójną całość. Zaprojektowaliśmy więc budynek tak, by przypominał skład rur – od razu pokazując profil działalności firmy.

GAMBIT OFFICE

GLIWICE

W miejscu tym stała kiedyś hala produkcyjna, jednak sąsiedztwo tworzą domy mieszkalne ze stromymi dachami i przylegającymi do nich kubecznymi budynkami gospodarczymi – stąd forma obiektu.

Od strony ulicy budynek tworzy pierzeję, a od dzielnicy mieszkalnej jego rozczłonkowana bryła wpisuje się w rozproszony kontekst.



KWK PROMES
ROBERT KONIECZNY

SZYB MIEDZIANKA
MIEDZIANKA

Projekt powstał w Miedziance, mieście które niemal zapadło się pod ziemię. Po II WŚ rabunkowo wydobywano tam uran do budowy bomby atomowej. Pod miastem powstała chaotyczna sieć tuneli. Pomiędzy budynkami, w których mieszkali ludzie, wyrosły szyby górnicze.

Podczas wizji lokalnej odkryliśmy na działce fundamenty niezrealizowanego szybu kopalnianego. To nasunęło myśl, aby nawiązać do wertykalnej formy dawnych szybów, jednocześnie ograniczając ingerencję w teren. Budynek zlokalizowaliśmy w części działki niezagrożonej zapadnięciem. Szyb Miedzianka łączy funkcje publiczne i prywatne: na dole znajduje się księgarnia i dom pracy twórczej, a na górze mieszkanie właścicieli. Szybko zaczął funkcjonować w świadomości lokalnej społeczności jako miejsce spotkań i łącznik ludzi i ich historii.



KWK PROMES

ROBERT KONIECZNY

MAREK GOLAB-SIELING

YAW HOUSE

BESKIDY

Położony w Beskidach, na działce o wyraźnym spadku, dom dosłownie „zbacza” – skręca ku południu, wpisując się w topografię. Wyszliśmy od klasycznej bryły z dwuspadowym dachem, równoległej do sąsiednich zabudowań. Jednak obrót – yaw (w lotnictwie: ruch wokół pionowej osi) – pozwolił wpisać dom w skarpe, podzielić go na strefy i otworzyć tam, gdzie tego potrzebował. Od frontu: wjazd i część techniczna, od ogrodu – strefa prywatna: dzienna na parterze, nocna na piętrze. W trakcie budowy pojawiła się potrzeba rehabilitacji jednego z domowników. Tak powstał centralny, okrągły basen, który dopełnił koncepcję. Kluczowe było też światło, przeszklenia z filtrami UV łapią słońce bez ryzyka przegrzania. Dom podąża za słońcem, wpisuje się w zbocze, a część jego dachu płynnie przechodzi w krajobraz.



SABINA SIECZKOWSKA

DOM W PALOWICACH
PALOWICE

Dom w Palowicach powstał we współpracy z klientami z branży kreatywnej, otwartymi na nieszablonowe rozwiązania. Budynek zlokalizowano na działce o powierzchni 700 m², w sąsiedztwie stawu Pojezierza Palowickiego. Projekt zakładał stworzenie domu, który nie dominuje nad krajobrazem, lecz wchodzi z nim w dialog. Subtelna forma przekrojem nawiązuje do archetypu domu, w rzucie odgradzając się od drogi i otwierając wnętrze na południe, skąd rozpościera się imponującym widok na naturę.

Ściany zewnętrzne oraz dach pokryto deskami modrzewiowymi, naturalnie wysrebrzającymi się z biegiem czasu. Wnętrze utrzymano w stonowanej paletce – biel, drewno i szarość. To dom oszczędny w środkach wyrazu, zaprojektowany z myślą o harmonii i wpisujący się w ideę slow architecture.



SUPERFUTURE GROUPANNA LAMPRECHT
ROBERT LAMPRECHT**GROUP_A ARCHITECTS**

DARIUSZ GAJEWSKI

**BUDYNEK BIUROWY Z HALĄ
PRODUKCYJNO-MAGAZYNOWĄ ARPEX**

GLIWICE

Dwie proste bryły, z niewielkim przesunięciem zapewniającym dostęp do głównej strefy dostaw, organizują przestrzeń biurową i magazynową. Kontrastują one ze sobą pod względem proporcji oraz zastosowanych materiałów. W części biurowej zaprojektowano ciemną metalową elewację z perforowanymi elementami, a w części magazynowej jasnoszare panele. Całość tworzy spójny charakter.

Biała rama podkreśla wejście do holu, który stanowi centralną przestrzeń biura. Wokół niego znajdują się wszystkie ogólnodostępne pomieszczenia, takie jak showroom, pomieszczenia socjalne, konferencyjne oraz patio. Przestronne strefy biurowe z kolorowymi akcentami zapewniają ergonomiczne i przyjazne środowisko pracy, a bezpośrednie połączenie z magazynem gwarantuje pełną funkcjonalność.



BIURO ARCHITEKTONICZNE ARKAT

DIETER PALETA
SZYMON BIELA
AGNIESZKA SOBCZAK

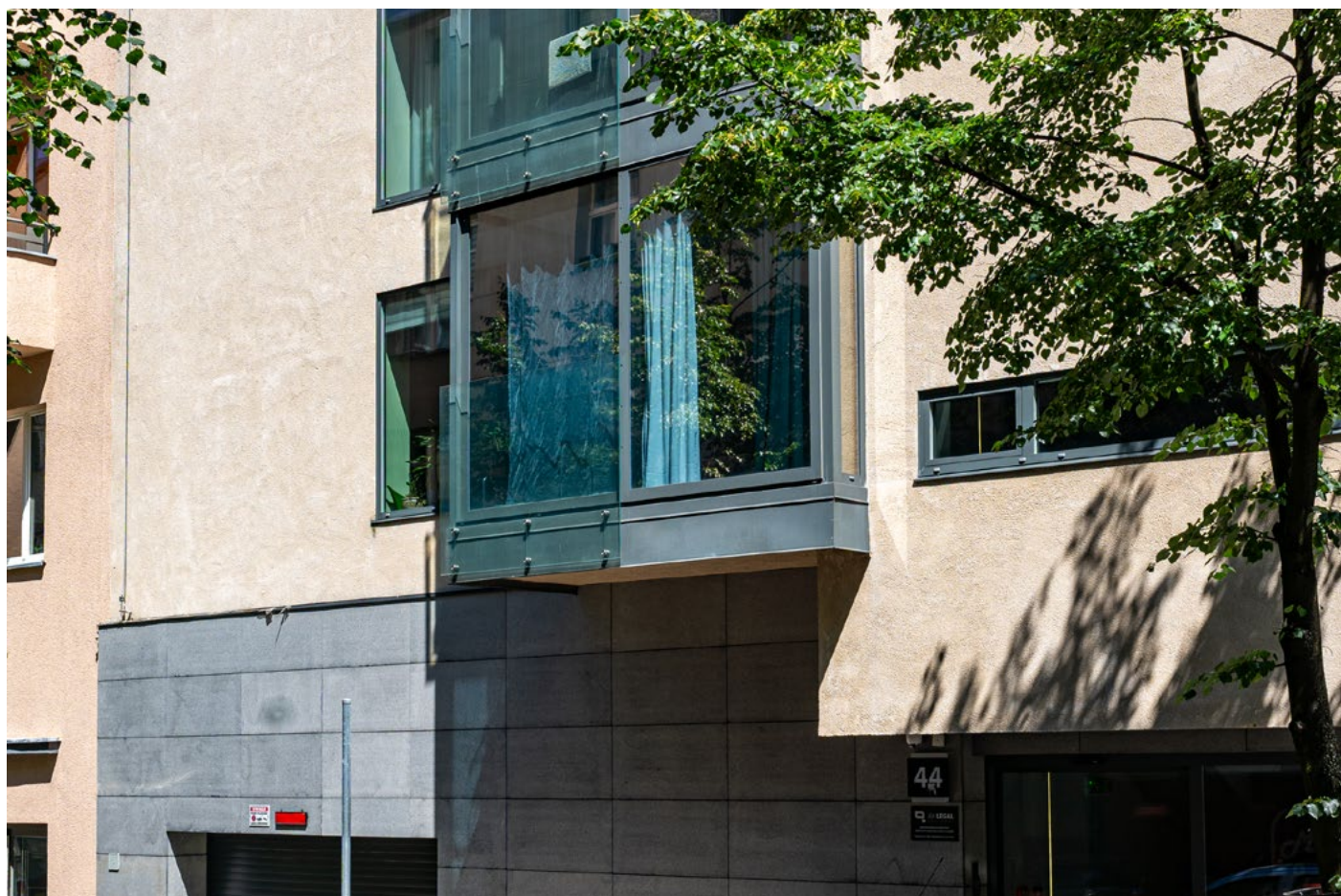
BUDYNEK MIESZKALNY

KATOWICE

Budynek w pld.-zach. części miasta, w kwartale zabudowy modernistycznej. Powstał jako zamknięcie „plomb” i nawiązuje do modernistycznych elewacji sąsiednich budynków.

Nawiązując skalą i usytuowaniem jednocześnie operuje współczesnymi środkami wyrazu – duże przeszklenia okien, charakterystyczne werandy. Wykorzystując istniejące znaczne nachylenie ulicy budynek mieści 2 kondygnacje parkingów (w parterze i części podziemnej) oraz 5 kondygnacji naziemnych mieszkalnych, dostępnych przez wjazd i wyjazd z ul. C. Skłodowskiej.

W budynku zaprojektowano 14 mieszkań. Na ostatniej kondygnacji znajdują się 2 mieszkania dwupoziomowe z ogrodami zimowymi. Werandy usytuowane od strony ulicy pełnią funkcje ochrony akustycznej i cieplnej. Od drugiej strony budynku wygospodarowano ogródek rekreacyjny.



BIURO ARCHITEKTONICZNE ARKAT

DIETER PALETA

SZYMON BIELA

LESZEK RAKOCZY

HOME CONCEPT 2

KATOWICE

Pawilon HC2 stanowi II etap realizacji zespołu 3 pawilonów tworzących Centrum Wyposażenia Wnętrz. Przedmiotowy pawilon został zlokalizowany w południowo – zachodniej części działki, w sąsiedztwie największego pawilonu pierwotnego HC1, dawniej „TTW Dom i Ogród”. Pawilon o powierzchni ok 3000 m² mieści 3 (4) lokale dostępne z zewnętrznego zielonego placu. Poszczególne lokale dysponują otwartą przestrzenią handlowo – wystawienniczą z możliwością samodzielnego zorganizowania powierzchni socjalnych pracowników i powierzchni magazynowych. Obiekt jest dostępny z drogi wewnętrznej łączącej drogi publiczne Al. Roździeńskiego i ul. Milowicką.



BIURO ARCHITEKTONICZNE ARKATDIETER PALETA
SZYMON BIELA

Projektowany pawilon HC3 stanowi ostatnie ogniwo zespołu 3 pawilonów tworzących Centrum Wyposażenia Wnętrz. Przedmiotowy pawilon został zlokalizowany we wschodniej części działki, wzdłuż istniejącej alei Kasztanowej. Mieści on szereg lokali użytkowych dostępnych z zewnątrz oraz z wewnętrznego pasażu. Pasaż przebiega przez centralną część obiektu i łączy znajdujące się w południowo-wschodnim fragmencie działki parkingi, z zachodnią częścią przylegającą do alei Kasztanowej.

HOME CONCEPT 3

KATOWICE



TKHOLDINGPAWEŁ KOBIERZEWSKI
ANDRZEJ TRUSZCZYŃSKI**DOM JEDNORODZINNY**

KATOWICE

Projekt czerpie inspirację z archetypu tradycyjnej stodoły, łącząc prostą, symetryczną bryłę z nowoczesnym językiem architektury. Smukły dwuspadowy dach oraz pełnej wysokości przeszklenia nadają budynkowi lekkości i sprawiają, że wnętrze wypełnia naturalne światło. Otwarty plan z wysokim sufitem podkreśla przestronność i funkcjonalność, sprzyjając swobodnemu przepływowi życia codziennego. Taras i panoramiczne okna harmonijnie łączą dom z ogrodem, wprowadzając poczucie ciągłości między wnętrzem a naturą. Drewno, subtelna kolorystyka i starannie dobrane materiały tworzą atmosferę ciepła, spokoju i ponadczasowej elegancji. Całość stanowi przestrzeń, która łączy tradycję z innowacyjnym podejściem do formy, światła i komfortu życia.



TKHOLDING

PAWEŁ KOBIERZEWSKI
ANDRZEJ TRUSZCZYŃSKI
MACIEJ OBSZAŃSKI

**FABRYKA WODY
SZCZECIN**

Fabryka Wody powstała na terenie dawnego kąpieli-ska, dotychczas pełniącego funkcję zielonej przestrzeni rekreacyjnej dla mieszkańców otaczających osiedli. Miejscowy Plan Zagospodarowania przewidywał w tym miejscu duży, zwarty kompleks wodny, jednak w trosce o zachowanie lokalnego charakteru zaprojektowano dwa niezależne skrzydła połączone pieszą kładką. Dzięki temu udało się zachować ciągłość publicznej przestrzeni rekreacyjnej, tworząc liniowy park dostępny dla wszystkich użytkowników. Kładka stała się nie tylko elementem komunikacyjnym, lecz także symbolem otwartości i integracji. We wschodnim skrzydle zlokalizowano baseny, sauny, strefę wellness i gastronomię, a w zachodnim – Edukatorium, siłownię, kręgielnię, squash i przestrzeń wystawowe.



TKHOLDING

PAWEŁ KOBIERZEWSKI
 ANDRZEJ TRUSZCZYŃSKI
 MACIEJ OBSZAŃSKI
 WOJCIECH KUDKA
 IRENA KOKOTT

HORNIK CHMURA ARCHITEKTURA

MAREK CHMURA
 BARTŁOMIEJ HORNIK
 DARIA GIBIEC
 WOJCIECH KRZYSTAŁA

SZKOŁA PODSTAWOWA NR 17 IM. PROF. KARSKIEGO

RUDA ŚLĄSKA

Szkołę zaprojektowano w skali dziecka. Wszystkie strefy dziecięce działają na jednej kondygnacji, w duchu „miasta dzieciństwa”. Każda jednostka klasowa ma własny dziedziniec, który zachęca do wyjścia i łączy naukę z naturą. Uczniowie współtworzą ogródki. Układ zapewnia zrównoważone doświetlenie, a kształt dachów sprzyja wentylacji i odbijaniu światła. Struktura oddylatowanych modułów poddaje się deformacjom terenu w wyniku szkód górniczych, a jednokondygnacyjność ułatwia rektyfikację, co zaowocowało już w trakcie budowy.

Organizację funkcji oparto na głównej osi z odchodzącymi poszczególnymi strefami funkcjonalnymi, z których „wyrastają” moduły klasowe, co umożliwi niezależne funkcjonowanie i separację dzieci. Wszystkie części spina dwukondygnacyjna strefa serwisowo-administracyjna.



TOPROJEKT

MAREK WAWRZY尼亚K
KAROL WAWRZY尼亚K

DOM NIEHEBLOWANY

BOBROWNIKI

Dom w Bobrownikach powstał jako odpowiedź na realne ograniczenia budżetowe młodego małżeństwa. Został zaprojektowany w systemie etapowym – część pomieszczeń (pokoje dzieci, dodatkowa łazienka, gabinet) przewidziano do wykończenia w przyszłości. Budynek jest parterowy, wzniesiony z pustaków Silka ocieplonych wełną mineralną, z dachem z prefabrykowanych więzarów pokrytych blachą. O wyjątkowości domu decyduje elewacja z surowych, nieimpregnowanych desek o nieoheblowanych krawędziach – materiału, którym inwestor zawodowo handluje. Rytm ułożonych poziomo lub pionowo elementów tworzy tektoniczną, światłocieniową powierzchnię, podkreślając prostotę i trwałość w duchu współczesnej reinterpretacji wiejskiej chaty.



TOPROJEKT

MAREK WAWRZY尼亚K
KAROL WAWRZY尼亚K

HERITAGE RESORT

RYBNIK

Zespół dworski z XVIII wieku, dawna siedziba zarządcy cysterskiego folwarku, po latach opuszczenia został uratowany przez prywatnego inwestora. We współpracy z konserwatorem przywrócono historyczny charakter dworu, którego bryła zachowała pierwotne proporcje. W obiekcie ulokowano restaurację, a na miejscu dawnych zabudowań powstał pięciogwiazdkowy hotel butikowy ze strefą spa. Zachowaną ceglana stodołę zaadaptowano na salę wielofunkcyjną, odtworzono ogrody i odnowiono stajnie. Nowa zabudowa, o współczesnej, oszczędnej formie, harmonijnie wpisuje się w założenie, uzupełniając zabytek bez jego przytłaczania.



ZAKŁAD ARCHITEKTURY

MIKOŁAJ MACHULIK

DOM-W-SIECI

WYRY

Mały dom powstał w śląskiej wsi o górniczo-rolniczym rodowodzie, dziś przekształcaney w podmiejskie osiedle. Budynek ustawiono diagonalnie na działce, dzieląc ją na strefę publiczną z placem wejściowym i prywatną z ogrodem. Układ wnętrz wzdłuż przekątnej pogłębia perspektywę ogrodu i wzmacnia relację z otoczeniem. Symetryczny dach wymagany planem miejscowym zyskał od strony wejścia pozorną asymetrię dzięki świetlikowi, a od ogrodu przyjazną, archetypiczną formę. Kluczowym motywem jest „dom dziecka” – pokój zawarty w większym domu, niczym matryoszka. Skosy dachowe budują zróżnicowaną skalę wnętrz i poprawiają doświetlenie. Diagonalny układ zapewnia całodzienne światło, ogranicza przegrzewanie i eliminuje potrzebę klimatyzacji. Centralnym punktem domu jest akwarium, a całość łączy motywy natury i estetyki sci-fi.



GRZEGORZ NAWROT
TOMASZ WAGNER

**MODERNIZACJA HOLU I DZIEDZIŃCA GŁÓWNEGO
WYDZIAŁU GÓRNICTWA, INŻYNIERII BEZPIECZEŃ-
STWA I AUTOMATYKI PRZEMYSŁOWEJ POLITECHNIKI
ŚLĄSKIEJ W GLIWICACH**
GLIWICE

Hol główny i dziedziniec pierwszego powojennego gmachu Politechniki na terenie Gliwic jest wizytówką Uczelni. Obiekt zaprojektowali w latach 50 XX wieku profesorowie Z. Majerski i J. Duchowicz. Przeprowadzona w latach 2020-22 przebudowa holu i dziedzińca głównego, nadała nowy wyraz historycznym wnętrzom, poprzez oparte na szacunku dla historii działania w zakresie wzbogacenia programu funkcjonalnego i formalnej harmonizacji obu przestrzeni. Wprowadzono nowe elementy, dostosowujące przestrzeń zewnętrzną do zmian klimatu i potrzeb użytkowników. Dziedziniec przekształcono w kompleks sprzyjający różnym formom aktywności młodzieży. Wykorzystano przy tym m.in. meble miejskie stworzone z poddanych recyklingowi zużytych elektrowni wiatrowych.



KLAUDIUSZ FROSS
KRZYSZTOF GROŃ
KATARZYNA UJMA-WĄSOWICZ
TOMASZ WAGNER

**FILIA WYDZIAŁU ARCHITEKTURY POLITECHNIKI
ŚLĄSKIEJ W KATOWICACH
ADAPTACJA PARTERU BUDYNKU A
KATOWICE**

Filia Wydziału Architektury Politechniki Śląskiej w Katowicach powstała w adaptowanych wnętrzach budynku „A” Politechniki Śląskiej, dawnych Śląskich Technicznych Zakładów Naukowych, przy ul. Zygmunta Krasińskiego 8. Gmach wzniesiono w latach 1928–1933 wg projektu J. Dobrzyńskiej i Z. Łobody. Oddział Wydziału Architektury powstał w wyniku adaptacji części sal na parterze południowego skrzydła historycznego budynku. Znalazły się tam sala dydaktyczna, pracownia komputerowa, pracownie do wytwarzania form z ceramiki i szkła, materiałoteka przystosowana do nowoczesnych form dydaktyki oraz administracja i strefa studenta. Filia „gliwickiej architektury” została uroczystie otwarta 20 marca 2023 roku.



EURO PROJEKT
KLAUDIUSZ FROSS

**STUDENCKIE CENTRUM KREATYWNOŚCI
POLITECHNIKI ŚLĄSKIEJ**
GLIWICE

Studenckie Centrum Kreatywności Politechniki Śląskiej – inwestycja sfinansowana z IDUB. Budynek dawnych stajni strażackich z początku XX w. o walorach historycznych i ciekawym detalu uratowano przed zawaleniem. Przeprowadzono kompleksową rewitalizację, zmianę sposobu użytkowania i nadbudowę charakterystycznej dla wizerunku obiektu szklanej bryły. Wyposażony w najnowsze technologie sam w sobie jest inspiracją do kreatywnych działań. Jest centrum spotkań, pracy, designu i nowych technologii służącym studentom. Otrzymał 3 prestiżowe nagrody: I-miejsce w konkursie „Inwestycja Roku 2023/24”, pierwsze wyróżnienie w konkursie „Modernizacja Roku i Budowa XXI wieku 2023/24”, Wielką Nagrodę Budownictwa.



UTEX SP. Z O.O.

GRZEGORZ NAWROT

TOMASZ WAGNER

ŚWIATOPEŁK DUDZIŃSKI

PRZEBUDOWA BIBLIOTEKI POLITECHNIKI ŚLĄSKIEJ

GLIWICE

Idea przekształcenia Biblioteki Głównej w instytucję o charakterze tzw. biblioteki hybrydowej narodziła się w 2016 roku. Powstała wtedy koncepcja przebudowy autorstwa G. Nawrota i T. Wagnera zakładająca połączenie tradycyjnej księżnicy z przestrzeniami rekreacyjnymi i kulturotwórczymi. Następnie biuro UTEX opracowało projekt przebudowy w zakresie dostosowania do wymogów bezpieczeństwa pożarowego. W latach 2022-24 zrealizowano nowe wnętrza m.in. wypożyczalni, sal szkoleniowych, salek pracy cichej, galerii sztuki i bufetu. Bogaty program ikonograficzny tworzą wielkoformatowe grafiki. Odnoszą się one do historii Biblioteki, rozwoju kultury europejskiej i znaczenia „słowa”.



GRZEGORZ NAWROT
ADAM NIEDOŚPIAŁ
TOMASZ WAGNER

**EUROPEAN HEALTHTECH INNOVATION CENTER
ZABRZE**

EHTIC – European HealthTech Innovation Center w Zabrzu jest wynikiem współpracy Politechniki Śląskiej, miasta Zabrze i firmy Philips. Obiekt mieści m.in. laboratoria wizji komputerowej i wirtualnej rzeczywistości, planowania operacji, szybkiego prototypowania, badań struktury implantów, wspomaganie stomatologii, badań układu ruchu człowieka. Energooszczędny i inteligentny budynek ma zwartą bryłę, ukrywającą przestrzenie o zróżnicowanej powierzchni i wysokości. Częściowo zagłębione Auditorium Philips z zielonym tarasem na dachu łączy obiekt laboratoryjny z budynkiem Wydziału Inżynierii Biomedycznej. Wnętrza wzbogacono o szereg elementów ilustrujących historię i rozwój inżynierii biomedycznej.



JERZY HNAT
ALINA HNAT

REMIZA STRAŻACKA OSP BRZEZINKA GLIWICE

Obiekt remizy strażackiej dla OSP Brzezinka w Gliwicach Brzezince, powstał w sąsiedztwie dawnej siedziby.

Na niewielkim terenie powstał wielofunkcyjny nowoczesny, dobrze wyposażony obiekt, który pełni zarówno funkcję bazy strażackiej, garażu, jak i niewielkiego centrum edukacyjno-kulturalnego.

W nowej remizie znajduje się hala garażowa na trzy samochody z wyposażeniem techniczno-warsztatowym, pomieszczenia socjalno-biurowe, pomieszczenia sanitarne i szatnie dla strażaków z uprawnieniami do udziału w akcjach ratowniczo-gaśniczych, jak również pom. dla Młodzieżowej Drużyny Pożarniczej, ponadto sala do ćwiczeń, niezbędne pom. techniczne, a na piętrze sala szkoleniowo-konferencyjna wraz z zapleczem cateringowym.

Budowa kosztowała ok. 12,5 mln zł i została sfinansowana z budżetu miejskiego.



JERZY HNAT
ALINA HNAT

MODERNIZACJA PŁYWALNI „PANORAMA” BIELSKO-BIAŁA

Pływalnia „Panorama” w Bielsku-Białej to perła architektury funkcjonalistycznej, zaprojektowany pierwotnie przez Pawła Juraszkę, w latach 30 XX wieku.

Modernizacja polegała na: przebudowie niecek basenowych, wprowadzeniu nowych atrakcji, niezbędnych zapleczy sanitarnych oraz technologicznych, przystosowaniu obiektu dla osób niepełnosprawnych, przy poszanowaniu historycznego charakteru obiektu (pod ochroną konserwatorską)

W ramach modernizacji zaprojektowano nowoczesny zespół niecek ze stali nierdzewnej (do skoków, pływaków, do nauki pływania, rekreacyjna, brodzik dla dzieci) oraz wodny plac zabaw. Łączna powierzchnia lustra wody po modernizacji powyżej 3000 m².

Obiekt otrzymał w 2024r nagrodę Polskiej Izby Inżynierów Budownictwa w Ogólnopolskim Konkursie „Modernizacja Roku & Budowa XXI w.”



JERZY HNAT
ALINA HNAT

**REWITALIZACJA KĄPIELISKA MIEJSKIEGO
PARK WODNY DOLINKA
ELBLĄG**

Projekt rewitalizacji kąpieliska „Park Wodny Dolinka”, jest realizacją pokonkursową (I nagroda).

Pierwotny „Basen miejski” w Elblągu, otwarty w 1934r, był największym odkrytym basenem kąpielowym w Europie (pow. lustra wody ponad 3 ha), składał się z dwóch niecek, kąpielowej oraz drugiej do korzystania ze sprzętu pływającego.

W ramach I etapu rewitalizacji powstał na terenie dawnej części kąpielowej, nowoczesny kompleks niecek ze stali nierdzewnej (rekreacyjnej, pływackiej, brodzika dla dzieci oraz rwącej rzeki) o pow. lustra wody łącznie ok. 2000m², oraz duży zespół zjeżdżalni wodnych. Całość okolona dwoma budynkami obsługi obiektu (północny i zachodni z tarasem gastronomicznym), istniejącym drzewostanem od strony wschodniej, a od południa sąsiaduje z terenem dawnej drugiej niecki.



MAAD PRACOWNIA
MARCIN PYRZ

**ZESPÓŁ BUDYNKÓW
USŁUGOWO-HANDLOWO-BIUROWYCH
GLIWICE**

Zespół budynków znajduje się w reprezentacyjnej części Gliwic przy ulicy Dworcowej. Ze względu na swoją lokalizację, szczególny nacisk położono na formę architektoniczną obiektów, nawiązując do istniejącej zabudowy oraz nowych inwestycji lokalizowanych w tym rejonie miasta. Całość została zaprojektowana jako przebudowa, rozbudowa oraz nadbudowa istniejących obiektów o funkcji usługowo-handlowo-biurowej.

W projektowanym założeniu tradycyjne materiały elewacyjne połączone z nowoczesnym układem bryłowym. Zastosowana na elewacji mineralna płytki klinkierowa nawiązuje kolorem i układem do sąsiadujących budynków. Segment mieszczący główne wejście wykończono blachą tytanowo-cynkową w kolorze grafitowym i dodatkowo wycofano w stosunku do istniejącej linii zabudowy dla podkreślenia rozdziału nowej zabudowy od istniejącej.



HORNIK CHMURA ARCHITEKTURA

MAREK CHMURA
BARTŁOMIEJ HORNIK
WOJCIECH KRZYSTAŁA
MARIA NIETUPSKA

CENTRUM INTEGRACJI SPOŁECZNEJ

BYTOM

Budynek z 1929 r., zbudowany dla DHV, to cenny przykład stylu międzynarodowego – jeden z nielicznych w Bytomiu; ujęty w gminnej ewidencji zabytków. Wcześniejsze przebudowy naruszyły historyczną strukturę. Projekt przywraca formę z lat 30.: rozebrano dobudowy, nadbudowę skrzydła zach. i szyb windy; cegłę oczyszczono bez piaskowania; spęknięcia wzmocono, bez naruszania lica; usunięto zbędne instalacje; ubytki uzupełniono cegłą identyczną z oryginalną. Odrestaurowano detale: wstęgowie okna narożne, maszt i detale stalowe. Zachowano oryginalne wejście. Od południa urządzono parking (dojazd po likwidacji szybu). Przeprojektowano klatkę: nowe schody dwubiegowe i winda z głównego wejścia. Największym wyzwaniem była organizacja nowego multifunkcyjnego programu w historycznej strukturze.



HORNIK CHMURA ARCHITEKTURA

MAREK CHMURA

BARTŁOMIEJ HORNIK

DAMIAN RADWAŃSKI

DOM W OSSACH

OSSY

Dom w Ossach to parterowy, niepodpiwniczony budynek o prostej, prostokątnej formie z dwoma wcięciami tworzącymi strefę wejściową i południowy taras otwarty na ogród. Załamanie ściany południowej sprawia, że strefy dzienna i prywatna korzystają ze słońca od rana do wieczora, a boczne elewacje mogą pozostać pełne, ograniczając relacje z sąsiadami. Układ funkcjonalny: wiatrołap prowadzi do strefy dziennej, która buforuje część prywatną; sypialnia i gabinet otwierają się na ogród (południe), łazienka, pralnia i garaż izolują dom od ulicy (północ). Podziały okienne respektują moduł cegły – bez docinek. Klinkier ułożono w sposób nieoczywisty, „na stos”, bez przewiązań; wzór powtórzono w półprzezroczystych zadaszeniach i we wnętrzach.



HORNIK CHMURA ARCHITEKTURA

MAREK CHMURA
BARTŁOMIEJ HORNIK
WERONIKA KOLSKA
WOJCIECH KRZYSTAŁA
NATALIA PODOLSKA

SALA SPORTOWA

DOBIESZOWICE

Hala gimnastyczna zastąpiła starą, niefunkcjonalną salę, zachowując powiązania ze szkołą. Trudna, stroma działka stała się atutem: bryłę częściowo wkopano, by wtopić ją w krajobraz i ograniczyć dominację w kameralnej zabudowie. Mimo lokalizacji na jednym z najwyższych punktów i jednoprzestrzennej funkcji przeskalowaniu zapobiega integracja z terenem i subtelna tektonika elewacji. Obiekt ma funkcję hybrydową: sportową i auli – wzdłuż dłuższego boku ulokowano scenę, a po otwarciu kurtyny cała hala staje się widownią. „Podwójna skóra” elewacji: szklane ściany od wschodu i zachodu przykrywają ażurowe lamele stalowe. Ta druga warstwa, działa jak półprzewodnik, doświetla i dogrzewa wnętrze rano i wieczorem, zaś w okolicach południa filtruje przenikanie promieni słonecznych.







ISBN 978-83-955121-3-1

9 788395 512131